



# RĪGAS KLASISKĀ ĢIMNĀZIJA

Purvciema ielā 38, Rīgā, LV-1035, tālrunis 67570888, fakss 67511200, e-pasts rklasg@riga.lv

## IEKŠĒJIE NOTEIKUMI

Rīgā

2020. gada 24. augustā

Nr. GKL-20-8-nts

### **Piesardzības pasākumu kārtība Covid-19 infekcijas izplatības ierobežošanai**

Izdoti saskaņā ar Vispārējās izglītības likuma  
10.panta trešās daļas 2.punktu

#### **I. Vispārīgie jautājumi**

1. Piesardzības pasākumu kārtība Covid-19 infekcijas izplatības ierobežošanai (turpmāk – Kārtība) nosāka kartību, kādā tiek nodrošinātas Covid-19 infekcijas izplatības ierobežošanas prasības, kas balstās uz pamatprincipiem, kas noteikti Ministru kabineta 2020. gada 9. jūnija noteikumos Nr. 360 “Epidemioloģiskās drošības pasākumi Covid-19 infekcijas izplatības ierobežošanai” (turpmāk – MK noteikumi Nr. 360) paredzēto un no tiem izrietošo prasību ievērošanai.
2. Kārtība ir saistoša visiem Rīgas Klasiskās ģimnāzijas (turpmāk – Iestāde) darbiniekiem, visiem izglītojamiem, viņu vecākiem un izglītojamā likumiskiem pārstāvjiem (turpmāk – vecāku), un citām nepiederošām personām.
3. Iestāde informē darbiniekus, izglītojamos un viņu vecākus par nepieciešamību sekot savam veselības stāvoklim un rīcību, ja kādam parādās elpceļu infekcijas simptomi, izvietojot informāciju Iestādes telpās un Iestādes mājas lapā un nosūtot informāciju uz e-klasi.
4. Iestāde norīko atbildīgo personu, kura koordinē noteikto prasību ieviešanu un uzraudzību, un informē darbiniekus, izglītojamos un viņu vecākus par atbildīgo personu un kontaktinformāciju.

#### **II. Veselības uzraudzība un izolācijas nosacījumu ievērošana**

5. Iestādē netiek pieļauta personu ar elpceļu infekcijas slimību pazīmēm klātbūtne.
6. Izglītojamie ar infekcijas slimības pazīmēm (drudzis, klepus, elpas trūkums) netiek uzņemti Iestādē.
7. Vecāku pienākums – informēt Iestādi par izglītojamā prombūtnes iemeslu.
8. Izglītojamā vecākiem nekavējoties jāinformē Iestādes atbildīgā persona, ja izglītojamam konstatēta Covid-19 infekcija.

9. Jebkurai personai ir pienākums ievērot pašizolācijas, mājas karantīnas un izolācijas nosacījumus saskaņā ar MK noteikumiem Nr. 360.
10. Personām, kuras pieder Covid-19 infekcijas riska grupai – seniori un cilvēki ar hroniskām slimībām - jāievēro īpašus piesardzības pasākumus: sekot savam veselības stāvoklim, ārstēt hronisko slimību, lai novērstu slimības saasinājumus, ievērot profilakses pasākumus, nedoties uz Iestādi ar slimības pazīmēm.
11. Ja Iestādē vai sabiedrībā ir palielinājies inficēšanās risks ar Covid-19 infekciju, Iestādē ir jāizmanto medicīniska sejas maska.
12. Ja Iestādē palielinās Covid-19 inficēšanās risks, Iestādes direktors var noteikt personām, kam ir paaugstināts Covid-19 infekcijas risks, mazāko klātienē laiku Iestādē (strādāt/mācīties attālināti).
13. Noteiktās situācijās (elpceļu infekcijas simptomu gadījumā, neparedzamos apstākļos, kad nav iespējams strikti ievērot distancēšanās nosacījumus, ilgstoši, t.i. vairāk kā 15 min. atrodies telpā, kur uzturas daudz cilvēku un distances ievērošanu nav iespējams nodrošināt vai citādi atrodies apstākļos, kad ir paaugstināts inficēšanās risks) lieto sejas masku/deguna un mutes aizsegu.

### **III. Rīcība, ja ir aizdomas vai tiek atklāts infekcijas gadījums Iestādē**

14. Ja Iestādes darbiniekam, veicot darba pienākumus, parādās akūtas elpceļu infekcijas slimības pazīmes (drudzis, klepus, elpas trūkums), darbinieka pienākums ir pārtraukt darba pienākumu veikšanu un doties mājās, telefoniski informēt Iestādes atbildīgo personu un sazināties ar ģimenes ārstu, lai vienotos par turpmāko ārstēšanas režīmu. Ja ir iespējams kontakts ar citiem cilvēkiem Iestādē vai sabiedriskajā transportā, darbinieks lieto sejas masku vai mutes un deguna aizsegu.
15. Darbinieks var atgriezties darbā tikai ar ārsta norādījumu (kad ārsts ir noslēdzis darbnespējas lapu).
16. Ja izglītojamajam, atrodies Iestādē, parādās akūtas elpceļu infekcijas slimības pazīmes (drudzis, klepus, elpas trūkums), Iestāde:
  - 16.1. izolē izglītojamo atsevišķā telpā, un, ja nepieciešams atbilstoši izglītojamā vecumam, nodrošina tā paša pieaugušā – darbinieka, kas kontaktējās ar izglītojamo pirms tam, klātbūtni. Lai novērstu darbinieka inficēšanās risku izglītojamais lieto sejas masku vai deguna un mutes aizsegu, bet darbinieks – medicīnisko sejas masku;
  - 16.2. sazinās ar izglītojamā vecākiem, kas nekavējoties ierodas pēc izglītojamā. Vecāki telefoniski kontaktējas ar savu ģimenes ārstu;
  - 16.3. izglītojamais pēc ārstēšanas atbilstoši veselības stāvoklim un atgriežas Iestādē saskaņā ar ārstējošā ārsta norādījumiem, uzrādot ārsta izziņu klases audzinātājam/kuratoram pie ieejas.
17. Ja darbiniekam vai izglītojamam Iestādē ir konstatēti nopietni veselības traucējumi, tiek izsaukts Neatliekamās medicīniskās palīdzības dienests.
18. Ja akūtas elpceļu infekcijas pazīmes konstatētas diviem vai vairāk izglītojamiem un ir radušās aizdomas par grupveida saslimšanu, Iestāde izolē izglītojamos, nodrošinot pieaugušā – darbinieka klātbūtni, lieto sejas maskas un mutes/deguna aizsegu atbilstoši iepriekš minētajam, sazinās ar izglītojamā vecākiem un nodrošina informācijas sniegšanu telefoniski Slimību profilakses

un kontroles centra (turpmāk – SPKC) attiecīgās reģionālās nodaļas epidemiologam. Kontakti saziņai – [www.spkc.gov.lv](http://www.spkc.gov.lv).

19. Ja izglītojamam vai Iestādes darbiniekam tiek konstatēta Covid-19 infekcija, un šis gadījums ir epidemioloģiski saistīts ar Iestādi, un SPKC epidemiologi noteic īpašus pretepidēmijas pasākumus atbilstoši konkrētajai situācijai un sniedz individuālas rekomendācijas Iestādei un iesaistītajām personām, Iestādes vadītājam ir pienākums pildīt SPKC norādījumus. Iestādes vadītājs par šo faktu un saņemtajiem SPKC norādījumiem informē Iestādes dibinātāju.

#### IV. Distancēšanās pasākumi

20. Iestādes darbiniekiem un izglītojamiem redzamās vietās ir izvietotas skaidri salasāmas norādes – ievērot 2 m distanci no pārējām personām.
21. Viena klase tiek uztverta kā noslēgta kopa.
22. Vispārējās epidemioloģiskās drošības prasību par distancēšanos un apmeklētāju plūsmas organizēšanas prasību ievērošanai Iestādē trešo personu klātbūtnē Iestādē ir ierobežota – pēc nepieciešamības ierašanos Iestādē ir jāpieteic dienu iepriekš zvanot pa tālr. 67570888, paskaidrojot iemeslu.
23. Lai novērstu izglītojamo un vecāku drūzmēšanos Iestādes teritorijā izglītojamie un vecāki ievēro 2 m distanci.
24. Izglītojamo ierāšanas laiki – saskaņā ar 24.08.2020. iekšējiem noteikumiem Nr. GKL-20-7-nts "Izglītības procesa organizēšana, nodrošinot Covid-19 infekcijas izplatības ierobežošanu".
25. Klašu audzinātāji satiek 1. – 5. klašu izglītojamos, savukārt 6. – 12. klašu izglītojamos – satiek skolotāji, kas šajās klasēs pasniegs pirmo stundu. Klašu audzinātāji /skolotāji (ar plāksnītēm ar klašu norādi) satiek izglītojamos teritorijā pie ieejas pavada izglītojamos iekšā, uzrauga, lai katrs izglītojamais dezinficē rokas, un pavada uz garderobi un tālāk uz mācību kabinetu.
26. Iestādes deleģētas personas (Atbalsta grupas pedagogi) uzrauga klašu plūsmu nekrustošanos un 2 m distancē ievērošanu starp klasēm un, lai novērstu drūzmēšanos garderobēs, kontrolē izglītojamo daudzumu garderobē – ne vairāk kā 10 izglītojamo vienlaikus.
27. Izglītojamie ievēro vizuālas distancēšanās norādes uz grīdas.
28. Iestādē ir aizliegta izglītojamo vairākkārtēja došanās ārpus Iestādes teritorijas dienas ietvaros.
29. Izglītojamie ieejai un izejai izmanto vienu eju.

#### V. Ēdināšanas organizēšana

##### Došanās uz Ēdnīcu

Pie ēdnīcas atrodas dezinficēšanas ierīce.

11.00 – 11.20	1.g (307), 1.e (305), 1.c (303), 1.a (301)
11.30 – 11.50	1.b (306), 1.d (304), 1.f (302)
12.00 – 12.20	2.e (106.)2.b (211), 2.c (114.), 2.a (206)
12.30 – 12.50	2.d (107.), 2.g. (207.), 2.f (201)
13.00 – 13.20	3.h (105.), 3.g (102.), 204 (3.f), 209.(3.b)
13.30 – 13.50	3.e (103.), 3.c (101.), 3.d (202), 3.a (215.)

## Galvenajā ēkā – Purvciema ielā 38

### **Došanās uz Ēdnīcu**

Pie ēdnīcas atrodas dezinficēšanas ierīces.

Pa 7 klasēm no 4.-12.kl. plkst. 10.20, 10.50, 11.20, 11.50, 12.20, 12.50, 13.20.

### **Roku mazgāšana pirms ēšanas**

30. Klasēs, kur tas iespējams, izglītojamie nomazgā rokas pirms došanās uz ēdamzāli. (Dodoties uz ēdamzāli izvairās no pieskaršanās kāpņu margām, sienām.)
31. Ēdnīcas priekšelpā tiek nodrošināta roku mazgāšanas iespēja ar siltu ūdeni un ziepēm, kā arī tiek izvietoti roku dezinfekcijas līdzekļi.
32. Roku mazgāšana ēdnīcas priekšelpā tiek nodalīta laikā. Laika intervāls starp klasēm ne mazāks kā 5 min.
33. Iestādes deleģētās personas kontrolē: a) lai vienlaicīgi pie izlietnēm nebūtu skolēni no dažādām klasēm; b) lai visi izglītojamie nomazgātu vai dezinficētu rokas.
34. Klašu uzturēšanās ēdamzālē tiek noteikta laikā. Ēdamzālē katra klase uzturas ne ilgāk kā 20 min (šajā laikā jāsaņem ēdiens, jāpaēd, jānovieto netīrie trauki klasei noteiktā vietā vai jāatstāj uz galda, jāatstāj ēdamzāle). Atbilstoši ēdināmo skaitam, ēdamzāles ietilpībai klašu ienākšanai un iziešanai no ēdamzāles tiek izstrādāts grafiks (skat. punktu “Došanās uz Ēdnīcu”), lai novērstu klašu kustības krustošanos. Iestādes deleģētās personas uzrauga izglītojamo plūsmu ēdnīcā. Izglītojamie ievēro vizuālas distancēšanās norādes uz grīdas.
35. Koptaldi, pie kura ēd viena klase, tiek izvietoti 2 m attālumā.
36. Ēdināšanas uzņēmums nodrošina, ka ēdiens atbilst uztura normām, kas noteiktas 2012.gada 13.marta MK not. nr.172. “Noteikumi par uztura normām izglītības iestāžu izglītojamiem, sociālās aprūpes un sociālās rehabilitācijas institūciju klientiem un ārstniecības iestāžu pacientiem”.

### **Izglītojamo apkalpošana**

#### 1.-3., 4.-6. klases un 7.-12.kl.

37. Ēdiens jau ir uzlikts uz katras klases koptalda - zupas, salāti, mērces, piedevas var būt servētas koptraukos, pamatēdieni – porcionēti uz šķīvjiem vai arī koptraukos. Galda piederumi novietoti galda piederumu turētājā uz galda. Katrs izglītojamais pie galda pašapkalpojas vai ēdienu uz šķīvja palīdz uzlikt sākumskolas skolēniem skolotājs.
38. Pēc tam, kad viena klase paēdusi, ēdināšanas pakalpojumu sniedzējs notīra, dezinficē galdu.
39. Ēdinātājs rūpējas par letes dezinfekciju.
40. Pēc ēšanas netīros traukus katrs izglītojamais novieto netīro trauku ratos (kas novietoti koptalda galā).
41. Telpu vēdināšanu veic regulāri, pirms katrās nākamās klāšu grupas vismaz 5 minūtes.

## **VI. Higiēnas nodrošināšana**

42. Iestādē katram darbiniekam un izglītojamam ir jāievēro vispārējās epidemioloģiskās drošības prasības.

43. Bieži un rūpīgi jāmazgā rokas ar ūdeni un ziepēm, īpaši pirms un pēc ēšanas, pēc tualetes apmeklējuma vai pēc pastaigas ārā. Roku mazgāšana jāveic vismaz 40 sekundes. Roku nosusināšanai jālieto vienreiz lietojamie dvieļi.
44. Iestāde nodrošina visiem izglītojamajiem, darbiniekiem, pakalpojumu sniedzējiem un citiem iestādes apmeklētājiem roku higiēnas ievērošanu, izvietojot dezinficējošos aparātus/ līdzekļus Iestādes telpās: Sākumskolā, Vaidavas ielā, 6 – pie 1., 2. un 3. ieejas, Iestādes galvenajā ēkā, Purvciema ielā, 38 – pie 1., 2., 4., 5. un 7. ieejas.
45. Visi izglītojamie un Iestādes darbinieki higiēnas prasību ievērošanai lieto tikai personīgos rakstāmpiederumus.
46. Iestādē regulāri tiek vēdinātas telpas.
47. Regulāri tiek veikta telpu uzkopšana. Rūpīgi tiek tīrītas visas koplietošanas virsmas (durvju rokturi, galdu virsmas, krēslu roku balsti un atbalsta virsmas, virsmas tualetēs, ūdens krāni, skārienjutīgās ierīces), pielietojot dezinfekcijas līdzekļus.

## VII. Prakšu un darba vidē balstītu mācību norise

48. Prakses (t.sk. kvalifikācijas prakses) un darba vidē balstītas mācības uzņēmumos var notikt klātienē vai attālināti, izvērtējot riskus visām līgumslēdzēju pusēm. Izglītojamie ievēro prakses norises vietā noteiktās prasības. Iestāde ar uzņēmumu vienojas par operatīvu informācijas apmaiņu, ja prakses vai darba vidē balstītu mācību vietā konstatēts Covid-19 infekcijas gadījums.
49. Ja tas nepieciešams epidemioloģisko prasību ievērošanai, tiek izdots Iestādes rīkojums par izglītības procesa darba organizācijas izmaiņām par katru prakses/prakses daļas vai darba vidē balstītu mācību posmu, ko iespējams īstenot attālināti.

## VIII. Ārpusstundu aktivitāšu organizēšana

Pirms organizē ārpusstundu aktivitātes, tai skaitā pulciņus vai nodarbības ar dažādu grupu vai klašu izglītojamiem, Iestāde izvērtē un mazīna riskus, paredzot distancēšanās un higiēnas prasību īstenošanu. Pasākumu organizēšana notiek saskaņā ar RD IKSD izstrādātiem ieteikumiem "Pasākumu plānošanas vadlīnijas".

Iestāde pēc iespējas nodrošina, ka visas mācību aktivitātes un pasākumi notiek katrai izglītojamo grupai vai klasei atsevišķi, iespēju robežās mazīnot to izglītojamo skaitu, kas nonāk ciešā kontaktā un iespēju robežās mazīna šo grupu vai klašu savstarpējo sastapšanos. Organizējot pasākumu, priekšroka ir pasākumiem ārpus telpām.

Direktors

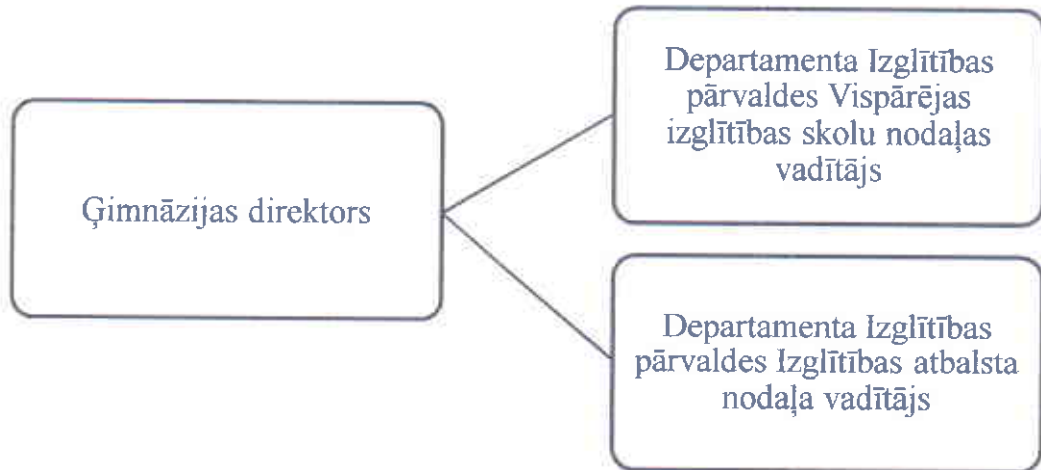


R. Alijevs

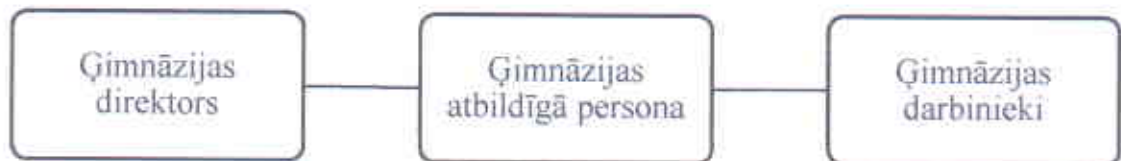


### Skolas komunikācijas rīcības shēma

#### 1. Ģimnāzija – Departaments



#### 2. Ģimnāzijas direktors – darbinieki



#### 3. Ģimnāzija – izglītojamie



#### 4. Ģimnāzija – Vecāki



#### 5. Vecāki/ izglītojamie – Ģimnāzijas direktors

